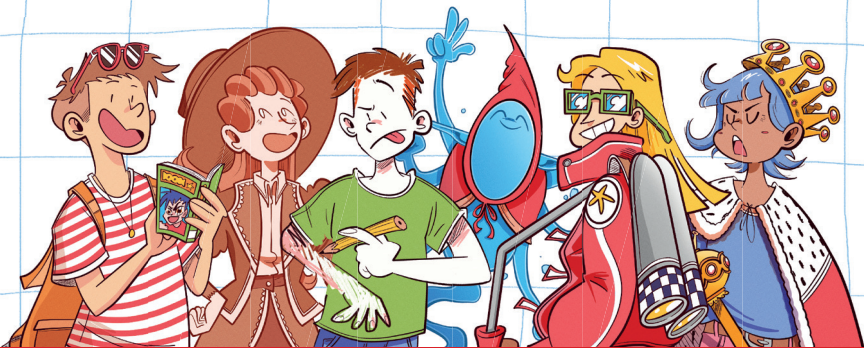


verbING



ISTRUZIONI



Erickson

11+

ANNI

10

MINUTI

2-24

GIOCATORI

CONTENUTO DELLA SCATOLA

1 mazzo da 96 carte (4 carte per ciascuno dei seguenti tempi, identificabili con un personaggio)

Imperativo

- Imperative Mood

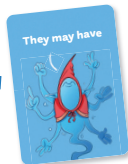


Passato

- Past Simple
- Past Continuous
- Past Perfect Simple
- Past Perfect Continuous

Modali

- Can
- Must
- Have To
- Would
- May/Might
- Could
- Should



Futuro

- Future Continuous
- Future Perfect Simple
- Future Perfect Continuous
- Future with Be Going To
- Future Simple with Will



Presente

- Present Simple
- Present Continuous
- Present Perfect Simple
- Present Perfect Continuous



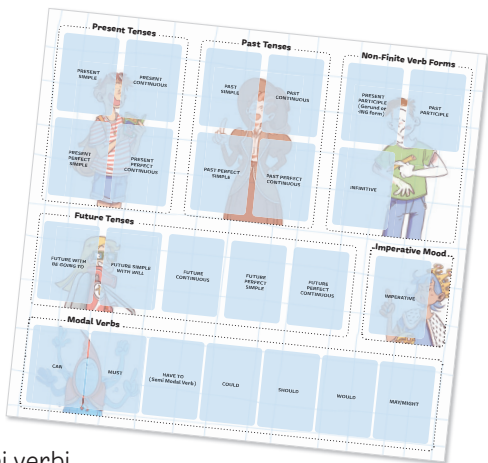
Non finito

- Present Participle (Gerund or -ING form)
- Past Participle
- Infinitive



1 scheda
dei verbi

1 poster per
la classificazione dei verbi



Le carte sono divisibili in livelli:

A2 LEVEL – 72 carte – giocabile da 2 a 18 giocatori (tutte le carte di colore azzurro)

B1 LEVEL – 80 carte giocabile da 2 a 20 giocatori (tutte le carte di colore azzurro + colore rosso)

B2 LEVEL – 96 carte - giocabile da 2 a 24 giocatori (tutte le carte del mazzo)

OBIETTIVI

- Riconoscere e consolidare le forme verbali di lingua inglese
- Classificare i tempi verbali
- Socializzare

SCOPO DEL GIOCO

L'obiettivo del gioco è guadagnare più punti, stabilendo a priori quante manche giocare in una partita: la manche si vince riuscendo a ricomporre un mazzetto da 4 carte con lo stesso tempo verbale, lo stesso modo, la stessa forma verbale o lo stesso verbo modale.

Attenzione: non importa se la persona verbale, la forma (affermativa, negativa o interrogativa) e i verbi sono diversi!

NUMERO DEI GIOCATORI

Si può giocare da 2 a 24 giocatori, assegnando a ciascuno un mazzetto di 4 carte. Se a giocare è una classe intera, suddividerla in gruppi da 4 o 5 persone, distribuendo tutti i 24 mazzetti.





Present Simple



Modal Verb Can



Present Participle (Non-finite Verb Form)

PREPARAZIONE

Prima di giocare, dividere le carte in mazzetti con tempo, modo, forma o verbo modale uguali. Si ottengono così 24 mazzetti di 4 carte ciascuno che hanno lo stesso tempo, forma verbale o verbo modale. Selezionare tanti mazzetti quanti sono i giocatori (ad esempio se i giocatori sono 5, occorre prenderne 5) e mettere nella scatola le carte rimanenti (che non serviranno per il gioco). I mazzetti scelti possono essere relativi a tempi verbali, modo imperativo, forme indefinite o verbi modali (Esempio: se i giocatori sono 5, si possono scegliere i mazzetti del Past Simple, del Future Simple, dell'Imperative, dell'Infinitive, e del Modal Verb Should).

Attenzione: i mazzetti sono suddivisi graficamente in base ai diversi livelli di competenza linguistica, come definiti dal CEFR. La maggior parte delle forme verbali presenti appartiene al livello A2 (carte di colore azzurro); due tempi verbali aggiuntivi permettono di estendere l'attività fino al livello B1 (carte di colore rosso), e altri quattro fino al livello B2 (carte di colore viola). Si consiglia di scegliere i mazzetti con cui giocare a seconda del livello di competenza linguistica raggiunto (consultare la tabella in fondo alle istruzioni).

SVOLGIMENTO DEL GIOCO

Dopo aver mescolato bene le carte, se ne distribuiscono 4 ad ogni giocatore. Ciascun giocatore deve ricomporre uno dei mazzetti in gioco e per farlo sceglie un tempo verbale, una forma verbale, un verbo modale o il modo imperativo (quello di cui ha più carte). Individua nel proprio mazzo la carta che non gli serve e la passa, coperta, alla sua destra e prende quella che, nello stesso momento, il giocatore alla sua sinistra gli sta passando. Il turno si ripete allo stesso modo, fino a quando il primo giocatore che riesce a ricomporre un mazzetto con 4 carte con uguale tempo verbale, forma verbale, verbo modale o con l'imperativo lo dichiara ad alta voce (ad esempio "Future Perfect Continuous!") e batte la mano al centro del tavolo. Tutti i giocatori immediatamente dovranno mettere la propria mano sopra la sua e l'ultimo perde un punto. Se però non tutte le



carte corrispondono al tempo verbale, alla forma verbale, al modo o al verbo modale dichiarati, o se la dichiarazione è sbagliata, il giocatore che ha sbagliato perde un punto. Per verificare la correttezza della composizione dei mazzetti consultare la scheda dei verbi.

FINE DELLA SFIDA

Vince il giocatore che, al termine delle manche stabilite prima di iniziare, ha ottenuto più punti.

COME SI ASSEGNANO I PUNTI

- Vincitore di una *manche*: + 2 punti
- Ultimo giocatore a mettere la mano: - 1 punto
- Dichiarazione sbagliata: - 1 punto
- Errore nella composizione delle 4 carte: - 1 punto

ATTIVITÀ CON UN SOLO GIOCATORE O DI RIPASSO DI GRUPPO

Il poster in dotazione consente lo svolgimento di un'attività (individuale o collaborativa) di classificazione dei verbi, per esercitarsi e consolidare il riconoscimento dei tempi verbali, dei modi, delle forme verbali e dei verbi modali presenti nelle carte. Consultando la scheda dei verbi si può verificare in autonomia la correttezza dell'attività svolta.

ESEMPI DI COMBINAZIONI



✓ Present simple



✗ Forma negativa
ma tempi diversi



✗ Forme differenti di presente (present simple e present continuous)



✗ Persona uguale
ma forme differenti di future

TEMPI
VERBALI

MODI

FORME VERBALI
INDEFINITE

VERBI
MODALI

LIVELLO A2

Present Simple
Present Continuous
Present Perfect Simple
Past Simple
Past Continuous
Future Simple with Will
Future with Be Going To

Imperative

Infinitive
Gerund or
Present Participle
Past Participle

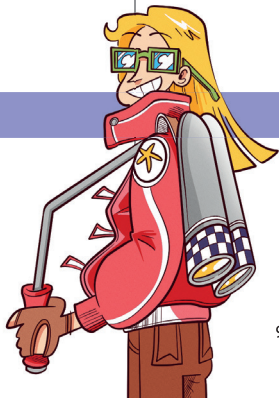
Can
Have to
Must
Could
Should
Would
May/might

LIVELLO B1

Present Perfect Conti-
nuous
Future Continuous

LIVELLO B2

Past Perfect Simple
Past Perfect Continuous
Future Perfect Simple
Future Perfect Continuous





GIULIA IMBRIACO

Giulia Imbriaco è nata nel 1987 in provincia di Bologna, dove vive con il suo fidato cane. Si è laureata in Lingue e Letterature Straniere e ha conseguito un dottorato in Letterature Comparete. Approfittando di numerose opportunità di studio e ricerca all'estero, ha trascorso periodi in Gran Bretagna, negli Stati Uniti, in Ucraina e in Russia. Ha dato inizio alla sua carriera da insegnante di lingua inglese nel 2019 presso le scuole secondarie di primo grado Malpighi di Bologna.

CREDITI

Un gioco di Giulia Imbriaco

Idea di Matilde Lanzi

Progetto didattico di Scuole M. Malpighi (BO)

Editing: Sara Lisa Di Mario

Illustrazioni: Alberto Longo

Progetto grafico: Leonardo Michelon

Direzione artistica: Giordano Pacenza

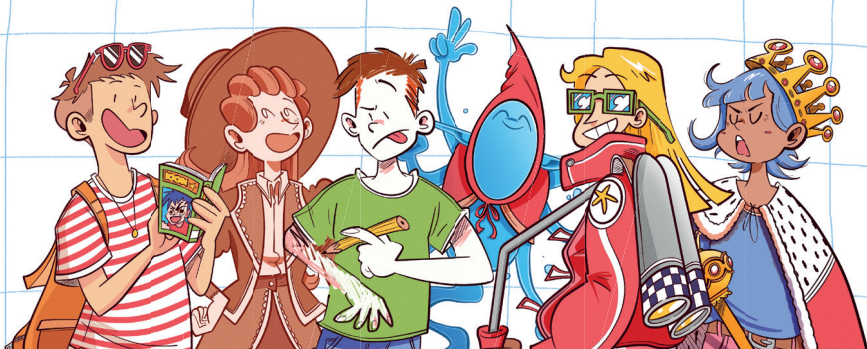
ISBN 978-88-590-5008-7

Finito di stampare nel mese di gennaio 2026

© 2026 Edizioni Centro Studi Erickson S.p.A.



Scuole Malpighi



Edizioni Centro Studi Erickson

Via del Pioppeto 24 - 38121 TRENTO
Tel. 0461 951500 - www.erickson.it - info@erickson.it