



ALFa READER 3

Ausilio per la Lettura Facilitata

FLAVIO FOGAROLO

# LIBRO



ALFa READER 3

Ausilio per la Lettura Facilitata



Erickson

Flavio Fogarolo

Libro

# ALFa READER

versione 3

Ausilio per la Lettura Facilitata

 Erickson

## **FLAVIO FOGAROLO**

Insegnante di scuola secondaria di primo grado, è referente per l'integrazione scolastica degli alunni con disabilità presso l'Ufficio Scolastico Provinciale di Vicenza. Da circa vent'anni si occupa dell'uso didattico degli ausili informatici; ha collaborato con l'INDIRE, in particolare per l'attivazione del portale Handitecno, e con il Ministero della Pubblica Istruzione per la definizione e l'attuazione del progetto Nuove Tecnologie e Disabilità. Per le Edizioni Centro Studi Erickson ha curato: *Il computer di sostegno — nuova edizione* e *Costruire il Piano Didattico Personalizzato*, con Caterina Scapin *Competenze compensative* e con Claudia Munaro *Fare inclusione*. È autore inoltre del software *Scrivere veloci con la tastiera* e con Carlo Scataglini ha curato *iperMAPPE 2*.

# INDICE

- 7** *Presentazione di Giacomo Stella*
- 11** *Introduzione*
- 19** **CAP. 1** Compensare le difficoltà di lettura
- 35** **CAP. 2** Leggere per capire e ricordare: la sintesi vocale  
nello studio individuale
- 65** **CAP. 3** Compensare le difficoltà di scrittura
- 77** **CAP. 4** Non solo computer: riconoscere e potenziare le  
strategie compensative
- 87** **CAP. 5** Guida all'uso di ALFa READER 3
- 113** *Bibliografia*



## Guida all'uso di ALFa READER 3

### Avvio, rimozione e backup

Il programma ALFa READER 3 non prevede un'installazione, il software è stato pensato per essere utilizzato su più computer semplicemente inserendo la chiavetta USB. In ogni caso per far funzionare correttamente il programma è necessario aver installato Microsoft Framework 3.5 (in caso contrario, il sistema lo segnala, avviandone automaticamente lo scaricamento e l'installazione). Una volta terminato l'uso si consiglia di chiudere l'applicativo e di eseguire la rimozione sicura della chiave USB per evitare la perdita di dati.

Al primo avvio si deve dare il consenso alla licenza d'uso ed eventualmente eseguire una copia di sicurezza: si consiglia di cliccare su «Sì» e di lasciare selezionata la modalità «Ricordamelo ogni trenta giorni». Se si toglie la spunta, l'utente dovrà ricordarsi di eseguire il backup manualmente quando lo riterrà necessario: per eseguirlo dovrà cliccare sull'utility «Backup» presente all'interno della chiavetta. Una volta cliccato su «Sì» si apre la finestra di Backup, si clicca quindi su «Crea Backup» e, se non si vuole modificare il percorso preimpostato, si seleziona direttamente «Crea archivio unità». Il processo può richiedere alcuni minuti. Nella cartella Backup è presente un file («Backuputility») tramite il quale è possibile effettuare una copia di sicurezza in qualsiasi momento. Nel caso di mal-

funzionamenti o di perdita di dati si può ripristinare l'ultimo salvataggio dati. La cartella predefinita di salvataggio è in Documenti\Erickson\Alfa-reader\_backup. Al primo avvio del programma, inoltre, si apre la finestra *Configurazione*, all'interno della quale è possibile definire e personalizzare i parametri di uso del software.

Se si utilizza spesso il programma è possibile creare un'icona di ALFA READER 3 sul desktop selezionando «Crea collegamento»: in questo modo per avviare il software è sufficiente cliccare sull'elemento appena creato, ricordandosi però che è comunque necessario avere la chiavetta inserita.

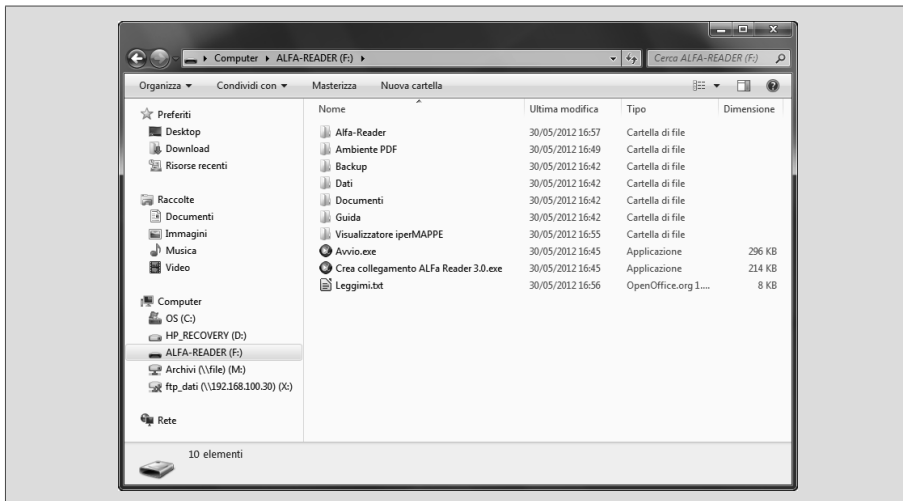
La penna USB contiene:

- la cartella ALFA READER 3 con i file del programma;
- la cartella Ambiente PDF con tutti i file necessari ad avviare e a lavorare con l'Ambiente di studio;
- la cartella Backup con l'utility per fare il backup e il ripristino del programma e dei dati presenti sulla chiavetta (si consiglia di effettuare automaticamente il backup al primo accesso e di lasciare selezionata la funzione «Ricordamelo ogni trenta giorni»);
- la cartella Dati, dove vengono salvate e conservate le impostazioni decise attraverso la finestra di Configurazione;
- la cartella Visualizzatore iperMAPPE, all'interno della quale è presente il visualizzatore e alcune mappe concettuali;<sup>1</sup>
- la cartella Documenti, pensata per salvare i propri lavori e i propri libri digitali in modo da poterli avere sempre con sé;
- la cartella Guida con la guida al programma;
- il file Avvio, ovvero il file di avvio del programma;
- il file Crea collegamento, che permette di creare un'icona sul desktop per avviare il programma;
- il file Leggimi con maggiori informazioni tecniche.

---

<sup>1</sup> Se si possiede il software iperMAPPE, nella chiave USB è possibile anche installare l'intero programma.

### Contenuti della chiavetta USB di ALFA READER 3



Per uscire dal programma si deve cliccare sul pulsante con la X. Apparirà una finestra di dialogo che chiede se si vuole anche disattivare automaticamente la chiavetta USB; si raccomanda di segnare con una spunta questa opzione se si desidera estrarre la chiavetta dalla macchina, ed evitare eventuali danni a file salvati.

### L'ambiente di lettura

ALFA READER 3 è stato progettato espressamente per l'uso con i libri digitali (PDF), soprattutto per lo studio (attraverso la creazione di un ambiente dedicato), e consente la lettura continua del testo senza la necessità di selezionare la parte da leggere. Basta portare il mouse sul punto che interessa e, con un clic sul pulsante «Play», si avvia la sintesi vocale. Chi legge può facilmente fermarsi, tornare indietro o passare ad altri punti della pagina in base alle necessità di comprensione o agli interessi.



Strumento principale di lavoro e lettura è la «Barra dei pulsanti» che, se non si interviene nella personalizzazione come verrà spiegato più avanti, ha questo aspetto:

#### Letto in attesa

(la sintesi non è in funzione)



#### Letto attivo

(la sintesi sta leggendo un testo)



Ecco il significato dei vari pulsanti.



**PLAY:** il programma comincia a leggere il documento partendo dalla posizione in cui si trova il cursore, o la parte di testo selezionata.



**PAUSA:** la lettura viene sospesa, per ripartire si deve cliccare nuovamente lo stesso pulsante.



**STOP:** interrompe la lettura.



**INDIETRO:** la sintesi passa al paragrafo precedenti.



**AVANTI:** la sintesi passa al paragrafo successivo.



**RIDUCI/AUMENTA VELOCITÀ:** comandi per modificare velocemente la velocità della sintesi, in base alle esigenze di lettura. Non incidono sulle impostazioni memorizzate (modificabili solo in *Configurazione/Voce*); la velocità torna normale appena termina la lettura.



**PDF:** apre l'Ambiente di studio per i PDF.



**CALCOLATRICE:** apre la calcolatrice di ALFA READER 3



**CONFIGURAZIONE:** apre la finestra con i menu di configurazione.



**RIDUCI A ICONA:** il programma continua a funzionare anche con l'interfaccia nascosta, ma i comandi vanno impartiti tramite tastiera con i tasti rapidi.



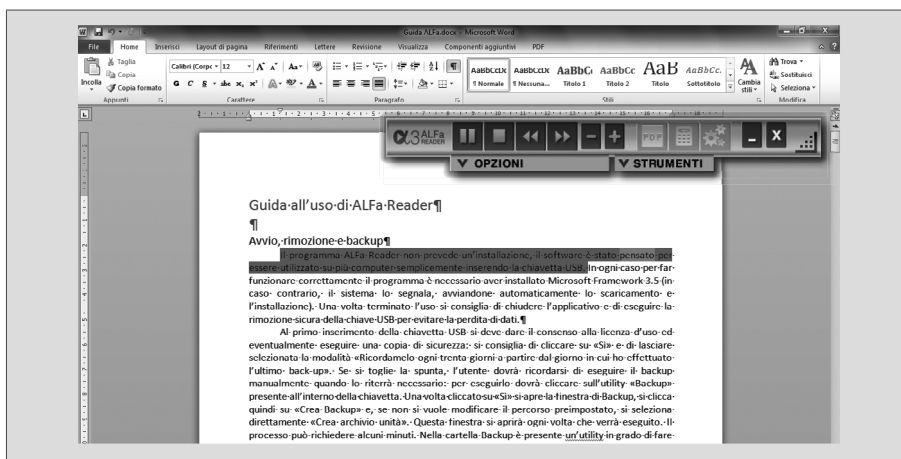
**ESCI:** chiude il programma.

Grazie alla lettura integrata la parola viene letta e contemporaneamente evidenziata (funzione karaoke) direttamente nella pagina PDF e nei più comuni programmi di scrittura come Word e Writer (durante la lettura in questi due programmi è consigliato non modificare il testo digitando altro contenuto, altrimenti la sintesi procederà fuori sincrono). È possibile usare il lettore anche su Internet Explorer, ma in questo caso è necessario selezionare il testo e cliccare «Play». Durante la lettura all'interno di queste applicazioni si sconsiglia di minimizzare ALFA READER 3 nella barra delle applicazioni.

### Esempio di lettura integrata con Internet Explorer

The screenshot shows a web browser window with the URL [http://it.wikipedia.org/wiki/Dino\\_Buzzati](http://it.wikipedia.org/wiki/Dino_Buzzati). The page content is from Wikipedia, titled "Dino Buzzati". The ALFA READER 3 interface is overlaid on the page, featuring a central playback control bar with buttons for play, stop, previous, next, and volume. Below the control bar are two tabs: "OPZIONI" and "STRUMENTI". The article text is highlighted in a way that suggests integrated reading. A small portrait of Dino Buzzati is visible on the right side of the article.

## Esempio di lettura integrata in Word



## Personalizzazione della barra dei comandi

L'utente può personalizzare la barra di ALFA READER 3 in modi diversi. Può decidere:

- la posizione (la barra è mobile e la si può trascinare liberamente);
- le dimensioni (agendo con il mouse sul triangolo punteggiato in basso a destra si può ridurre o ingrandire la barra);
- l'aspetto o interfaccia (sono disponibili due versioni: una lunga e stretta e una maxi su due righe);
- i colori scegliendo tra le varie combinazioni predisposte.

La barra dei pulsanti può essere ingrandita o ridotta a piacere, secondo i gusti o le necessità dell'utente. Basta posizionarsi con il mouse sul triangolo punteggiato in basso a destra e trascinarlo verso l'interno per ridurre le dimensioni, verso l'esterno per aumentarle.

## Dimensione minima e massima di ALFA READER 3



## Ambiente di studio PDF Reader

Cliccando sul pulsante «PDF», presente nella barra di ALFA READER 3, si apre l'Ambiente di studio, si consiglia di aprire i PDF attraverso questo strumento: per semplicità è possibile trascinare il file direttamente sulla barra del lettore. All'interno è possibile aprire più file contemporaneamente; se su questi vengono fatte delle evidenziazioni o inserite delle note, prima di chiuderli è bene ricordarsi di salvarli con le modifiche inserite.



Nell'Ambiente di studio è possibile, scelto il punto da cui si desidera iniziare la lettura, e avviata la sintesi vocale, leggere il file PDF in modo continuo. Se la formattazione grafica non viene rispettata dall'evidenziazione e la voce procede fuori sincrono, è possibile usare la funzione «Selezione testo», creare un riquadro intorno alla parte da leggere e cliccare «Play». In questo modo il lettore interagirà con la formattazione grafica permettendo all'utente di leggere le parti scelte. Oltre a questa funzione, per ottimizzare l'ordine di lettura dei contenuti, è stata progettata la funzione «Struttura del file PDF» che attiva o disattiva la forzatura dell'ordine di lettura del file. Attivare o disattivare questa funzione permette la forzatura dell'ordine di lettura e potrebbe risolvere eventuali problemi legati alla formattazione grafica.



### *Livello*

Per facilitare l'accesso all'Ambiente di studio, ALFA READER 3 mette a disposizione tre diversi livelli con cui è possibile operare sui PDF. Per passare in modo dinamico da uno all'altro si deve cliccare sull'icona appropriata:

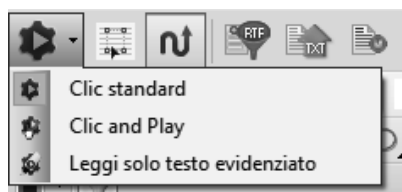
- *livello base* (schedario con un cassetto): questa soluzione è consigliabile per uno studente alle prime armi che sfoglia e legge un PDF usando l'Ambiente come un lettore, con l'opportunità di poter però usare il sintetizzatore vocale;
- *livello intermedio* (schedario con due cassette): è il più indicato se è necessario usare il PDF per studio e approfondimento; aggiunge alla versione precedente gli strumenti base per lavorare sul testo, come la creazione di box di approfondimento e l'evidenziatore;
- *livello avanzato* (schedario con tre cassette): con questo livello è possibile lavorare in modo approfondito sui testi, contiene tutte le funzioni dell'Ambiente di studio.



### Modalità di lettura

Oltre alle due funzioni presentate nel paragrafo precedente («Seleziona testo» e «Struttura del file PDF»), all'interno dell'Ambiente di studio è possibile inoltre impostare diverse modalità di lettura, selezionabili dalla tendina di scelta che si apre cliccando su «Modalità di lettura».

*Clic standard*: posizionando il cursore in un punto della pagina al clic sul pulsante «Play» la sintesi inizia la lettura. Nel livello base e intermedio è sempre attiva questa modalità.



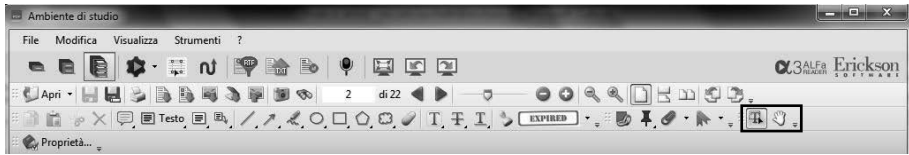
*Clic and Play*: abilitata questa modalità, basta posizionarsi su una qualunque parola, attendere un secondo che si evidenzi il termine scelto e cliccare. Nel momento in cui si sceglie questa funzione si attiva automaticamente il comando «Mano».

*Leggi solo testo evidenziato:* legge tutte le parti di testo selezionate attraverso il pulsante «Evidenzia testo».

*Selezione:* permette di selezionare la porzione di testo che poi, cliccando su «Play», è possibile ascoltare. A differenza del comando «Seleziona testo», con questa funzione si possono leggere solo parole in sequenza, e non parti di frasi diverse.

*Mano:* quando è attiva la «Mano» si può usare il mouse (tenendo premuto il pulsante sinistro) per spostare la porzione di pagina visibile sullo schermo; questa funzione è molto utile quando la pagina è ingrandita e non può essere interamente visualizzata a video.

Attenzione: con la «Mano» attiva non funzionano tutti gli strumenti di selezione o puntamento sul testo che servono per avviare la sintesi, evidenziare, scrivere, ecc. Per questi è necessaria la precedente modalità «Selezione».

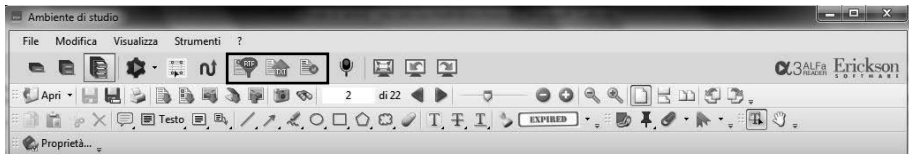


## Esporta

*Esporta riassunto:* consente di esportare in formato rtf le parti evidenziate, tramite il comando «Evidenzia testo», le note e il testo aggiunto.

*Esporta:* esporta tutto il contenuto del file come testo in formato txt.

*Esporta in iperMAPPE:* questa funzione è attiva solo nel momento in cui il software Erickson iperMAPPE è installato; consente di esportare direttamente all'interno di mappe concettuali il testo evidenziato e le note.



*Registra:* consente di registrare e allegare un file audio (nota audio) al file PDF. Per attivare il registratore si deve cliccare sul tasto a forma di microfono.



Per registrare basta cliccare poi su «Registra» e terminata la registrazione su «Stop». Per riascoltare basta premere «Ascolta». Cliccando su «Opzioni» è possibile intervenire sulle impostazioni di registrazione della macchina su cui si sta lavorando (di conseguenza, cambiando PC, le modifiche apportate andranno nuovamente impostate). Per salvare il file è necessario cliccare su «Salva» e quindi posizionarsi sul punto della pagina per allegare la nota audio. Una volta posizionata la nota (comparirà la puntina sulla pagina) è possibile ascoltarla con un doppio clic e inserire un commento. Per visualizzare tutti gli allegati aggiunti al file PDF di partenza basta cliccare sul pulsante «Allegati».



### *Visualizzazione dell'ambiente di studio*

*Fullscreen:* entra in modalità a schermo intero (per uscire è necessario premere «Esc»).

*Rotazione oraria:* ruota il contenuto dell'Ambiente di studio in senso orario (+90°).

*Rotazione antioraria:* ruota il contenuto dell'Ambiente di studio in senso antiorario (-90°).



## *Apri, salva, importa e visualizzazione del documento*

*Apri:* consente di aprire e inserire un file nell'Ambiente di studio; al clic sul triangolino nero appare la lista dei PDF aperti di recente. La gestione di questo elenco è personalizzabile.

*Salva e Salva con nome:* una volta integrato il file PDF con note e appunti, è bene ricordarsi di salvarlo, facendo attenzione però, prima di fare modifiche, a tenere una copia del file «pulito».

*Stampa:* stampa il documento attivo.

*Da file di testo/Da file in formato rtf/Da file immagine/Da scanner:* queste funzioni consentono di creare un file PDF partendo, rispettivamente, da un txt, un rtf o un'immagine. Nel caso di file importati da immagini o da scanner, affinché il software riconosca il testo contenuto, è necessario avere un programma per il riconoscimento ottico dei caratteri (OCR).<sup>2</sup>

*Esporta come immagine:* esporta le pagine del documento in formato immagine.



*Cattura Macchina fotografica* (per disattivare la funzione andare sulla mano): seleziona una porzione di pagina che sarà poi possibile copiare in altre applicazioni o in un altro punto del file.

*Binocolo:* attiva la funzione di ricerca all'interno del file.

*Funzioni di zoom del documento:* al clic sui pulsanti «-» e «+» o sulle due lenti di ingrandimento è possibile modificare la visualizzazione dell'ingrandimento delle pagine. Tramite le lenti, cliccando all'interno del documento dopo aver selezionato il comando, si può ingrandire un punto specifico del PDF.

*Visualizzazione delle pagine:* consente di modificare la visualizzazione delle pagine: singole, continue o affiancate.

<sup>2</sup> Se, dopo aver importato un'immagine da file o scanner, viene segnalata la mancanza dell'OCR, è possibile attivare quello presente di base nel pacchetto Office (se si possiede la versione 2003 o 2007) o scaricarne una versione gratuita da Internet.



*In senso orario/in senso antiorario:* permette di ruotare esclusivamente il file PDF nel senso desiderato, lasciando la barra degli strumenti inalterata.



### *Interventi sul testo*

L'Ambiente di studio, per permettere di lavorare in modo dinamico e attivo su un libro in formato PDF, come si potrebbe fare su un normale supporto cartaceo, mette a disposizione dell'utente una serie di strumenti che consentono, oltre a semplicemente copiare, tagliare e incollare il testo, di inserire note e riferimenti. Per modificare il testo all'interno di questi elementi si deve fare doppio clic sul box o sulla nota, mentre per intervenire sugli aspetti grafici si possono usare gli strumenti presenti nella barra in basso che appare nel momento in cui un elemento viene inserito.



*Cancella:* permette di cancellare l'elemento grafico o testuale inserito nel testo dall'utente.

*Note:* al clic sul pulsante è possibile inserire una nota che può essere poi rimpicciolita; nella pagina rimarrà visibile solo il richiamo che sarà possibile modificare cliccando l'icona due volte.

*Testo:* con questa funzione si inserisce del testo nel file, è molto utile per compilare campi vuoti.

*Finestra di testo:* si inserisce un box all'interno del quale è possibile scrivere.

*Richiamo:* il box di testo è collegato a un punto preciso del testo grazie a un elemento grafico.

*Elementi grafici:* nella pagina è possibile inoltre inserire elementi grafici (come linee, frecce e figure geometriche).

*Matita:* permette di disegnare liberamente sul foglio.

*Gomma:* permette di cancellare il tratto della matita.

*Evidenziazione/sottolineatura/barra sul testo:* una volta cliccato sul pulsante riportante la funzione che si vuole attivare, per intervenire sul testo è sufficiente selezionare la porzione di testo interessata.

*Timbri:* con questa funzione è possibile inserire nel testo dei timbri, che possono essere personalizzati. Il programma ne possiede già una serie in lingua inglese, altri in italiano sono stati aggiunti. I timbri sono molto utili per lo studio, ma anche per la compilazione dei questionari: usandone infatti uno a forma di spunta si può, ad esempio, rispondere a questionari a risposta multipla.



## Rimandi ipertestuali e allegati

*Link rettangolo:* con questa funzione è possibile creare dei link alla Rete o ad altre parti del documento. Per creare un collegamento bisogna seguire i seguenti passi: cliccare la funzione «Collegamento», tracciare un rettangolo sulla sezione su cui si desidera creare un link, selezionare «Azione» nel menu di sinistra nella finestra che appare e decidere a quale file creare il collegamento tramite il pulsante «Aggiungi».

*Strumento file allegati:* con questa funzione è possibile allegare qualunque tipo di file in un punto preciso del testo con un clic.

*Allegati:* cliccando sul pulsante è possibile vedere tutti gli allegati al documento in uso e allegare altri file. In questo caso non si troveranno in una posizione specifica, ma saranno all'interno del documento.

*Segnalibri:* con questa funzione è possibile creare un indice personalizzato per scorrere le pagine del PDF più facilmente. Per fare ciò è sufficiente visualizzare la pagina in cui voglio posizionarlo, cliccare la funzione «Segnalibri», selezionare «Nuovo» dal menu di sinistra e scegliere il nome.



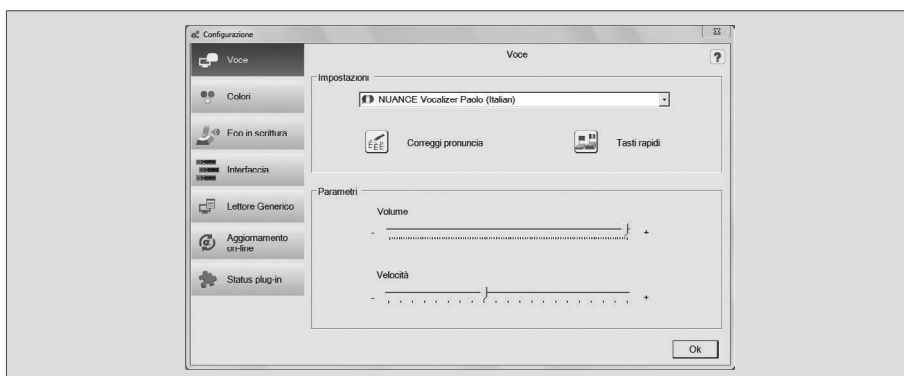
## La finestra di Configurazione

La nuova finestra di Configurazione di ALFA READER 3 rende più immediate ed ergonomiche le impostazioni di lettura tramite una nuova e semplice interfaccia articolata in un'unica finestra, attivabile cliccando sugli ingranaggi all'interno della barra.

### Voce

Cliccando sul primo menu a sinistra si possono decidere le impostazioni delle voci e i parametri di lettura. Si può scegliere tra le voci preinstallate cliccando sul menu a tendina, per cambiarle durante la lettura è possibile impostare i tasti rapidi tramite l'apposito sottomenu. In alternativa si può posizionare il cursore sul pulsante «Play» e cliccare con il tasto destro del mouse: così facendo compaiono le voci impostate tramite i tasti rapidi. Entrambe le funzioni sono molto comode nel caso in cui si lavori su testi in due lingue, tenendo presente che il cambio voce avviene alla fine della frase. I parametri «Volume» e «Velocità» sono impostabili tramite il trascinamento di un cursore.

### Il menu di configurazione della voce



## Correggi pronuncia

Dal menu *Voce* è possibile correggere la pronuncia delle parole usando lo strumento *Correggi pronuncia*. Al clic si apre una finestra in cui è possibile correggere a piacimento i termini che vengono letti in modo erraneo dal lettore vocale. Per fare ciò, si deve selezionare «Nuovo» e scrivere, nella prima riga della finestra di dialogo, la parola che si desidera modificare e, nel campo sottostante, come si desidera che il software la legga ogni volta che la incontra. È possibile modificare le parole inserite facendo doppio clic nella tabella all'interno della finestra o selezionando la riga di riferimento e poi cliccando «Modifica»; per cancellare una parola la si deve selezionare dalla lista e cliccare «Elimina».

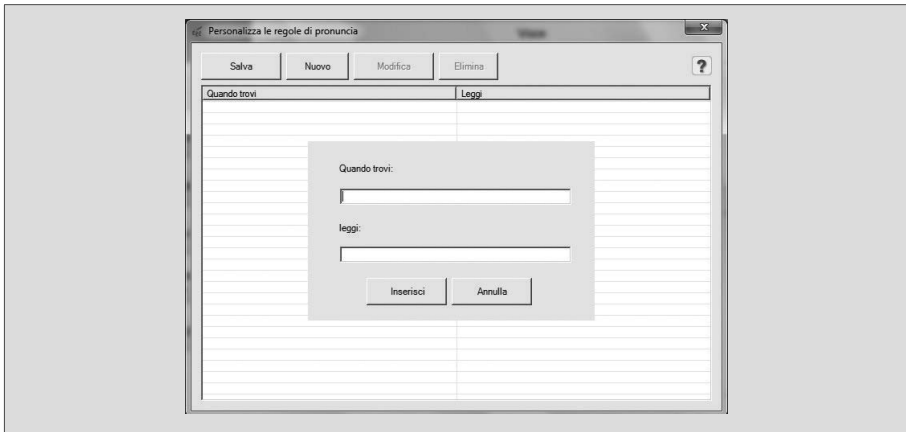
Ogni lingua ha un proprio dizionario, per cui, se ad esempio si impostano delle correzioni per l'italiano, queste non si applicheranno all'inglese.

Grazie a questo strumento è quindi possibile intervenire a diversi livelli, ad esempio:

- leggere correttamente parole che non appartengono alla lingua scelta: per fare ciò si deve scrivere nel primo campo la parola straniera (rispettandone l'ortografia), e nel secondo la pronuncia; se ad esempio si desidera che la lingua italiana pronunci correttamente il nome del programma di scrittura «Word», nel secondo campo si deve scrivere «uord»;
- inserire nuove parole: è possibile far leggere al lettore «Carlo il Grande» ogni volta che incontra le parole «Carlo Magno» scrivendo «magno» nella prima riga e «il grande» nella seconda;
- correggere errori di pronuncia modificando gli accenti: in questo modo è possibile correggere parole che vengono lette scorrettamente; se ad esempio si desidera correggere la pronuncia di «ippopotamo», che viene letto «ippopotàm», è necessario scrivere la parola senza accento nella prima riga e nella seconda esplicitare l'accento tonico e quindi scrivere «ippopòtamo»;
- sciogliere sigle o parole contratte: tramite il dizionario si può fare in modo che il lettore legga parole contratte come «Fig.» o «Cap.» per esteso («figura» o «capitolo»); per fare ciò si deve scrivere nella prima riga il termine contratto senza il punto alla fine (ad esempio «fig»), e nella seconda la parola per esteso (ad esempio «figura»);
- impostare delle modifiche alla radice delle parole o a una parte di esse: se nel dizionario si scrive un vocabolo seguito da asterisco (\*), tutti i termini

che iniziano con le lettere indicate subiranno la modifica. Questa funzione può essere molto comoda per applicare una correzione a tutti i derivati di una parola; riprendendo l'esempio di «ippopotamo», posso applicare la correzione scrivendo nel primo campo «ippopotam\*» e nel secondo «ippopotam». Per quanto utile, è una modalità da usare anche con la massima cura: infatti, se i parametri non vengono impostati con attenzione, si rischia di modificare la lettura di numerose parole non collegate a quella indicata. Gli unici due aspetti su cui non si può intervenire sono l'aumento delle doppie (per cui non è possibile far leggere «mamma» come «mammma»), e non è possibile intervenire sulla fonologia delle parole, modificando vocali chiuse e aperte.

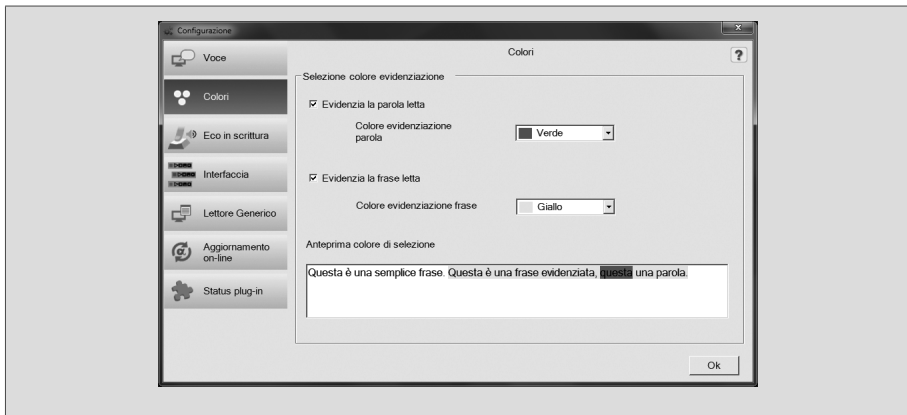
### La finestra di correzione della pronuncia



### Colori

Assieme alla lettura del testo è possibile attivare e personalizzare l'evidenziazione sincrona del testo letto. Questa funzione è molto importante per permettere all'utente di «tenere» il segno mentre la sintesi legge e di utilizzare le informazioni grafiche (la formattazione) come supporto alla comprensione. Il programma permette di selezionare il colore della frase letta e della parola. Se lo si desidera la funzione è disattivabile, deselezionando semplicemente le spunte corrispondenti.

## Il menu di configurazione dei colori del testo evidenziato

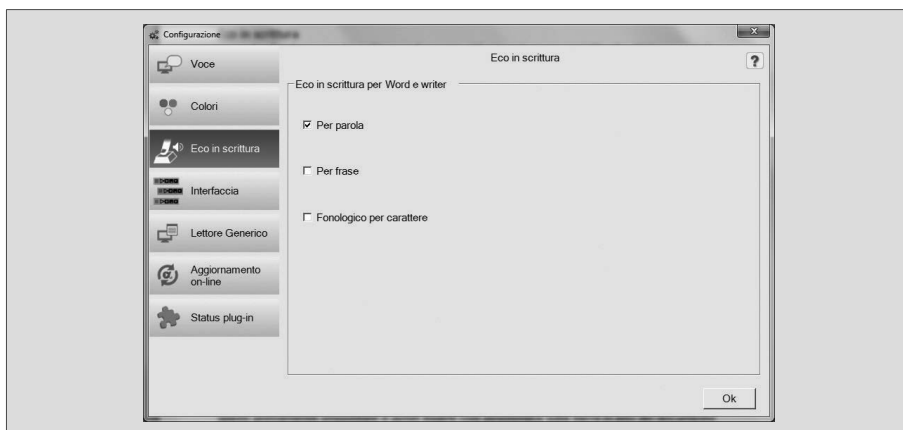


### *Eco in scrittura*

La funzione *eco in scrittura* può essere attivata nei programmi Word e Writer e, grazie all'uso integrato della sintesi vocale, permette di compensare efficacemente le difficoltà di scrittura aggiungendo la sintesi vocale e consentendo l'utilizzo sia del controllo di scrittura che del correttore ortografico. È possibile personalizzare questo strumento tramite il sottomenu *Eco in scrittura*, dove è possibile scegliere se l'ascolto della parola digitata deve avvenire:

- *per parola* (spunta sulla voce corrispondente): la sintesi leggerà la parola dopo che è stata digitata, inserendo uno spazio o un a capo;
- *per frase* (spunta sulla voce corrispondente): la sintesi leggerà la frase digitata inserendo uno spazio dopo il punto o andando a capo;
- *lettera per lettera* (spunta sulla voce «fonologico per carattere»): in questo caso la sintesi leggerà ogni singola lettera digitata ed emetterà un suono per quelle consonanti che, seguite da una vocale, possono cambiare pronuncia (ad esempio la lettera «c» della parola «cane» o «cena»). Questo tipo di lettura è disponibile solo per le voci italiane: se si utilizza questa funzione con una voce straniera l'eco fonologico rimane sempre in lingua italiana.

### Il menu di configurazione dell'eco in scrittura



### Interfaccia

ALFA READER 3 può essere personalizzato dall'utente e presenta quindi diverse interfacce grafiche. Ognuna di esse ha due versioni, una «default» e una «maxi». È possibile aumentare le dimensioni di entrambe le versioni tirando la barra dall'estremità in basso a destra, venendo così incontro alle necessità degli ipovedenti. La default è pensata per ingombrare uno spazio prettamente orizzontale e poter essere così posizionata sulla barra in alto del documento che viene letto. In questo modo il programma non occupa spazio sul monitor e non risulta invasivo. Tramite la seconda versione invece si possono visualizzare i tasti un po' più grandi e l'ingombro è principalmente verticale, così da poter collocare la barra a fianco del testo. Grazie alle diverse skin l'utente può adattare l'estetica del programma ai propri gusti.

### Lettore generico

ALFA READER 3 ha anche una funzione di lettore generico grazie al quale la sintesi è in grado di leggere qualsiasi testo in qualunque applicazione. All'interno della finestra di Configurazione, scegliendo la voce *Lettore generico*, è possibile impostare diversi aspetti:

- decidere di usare *sempre* il lettore generico e quindi di avere la lettura del testo visualizzata all'interno di una finestra dedicata e non sul testo.

Attenzione: se si imposta questa opzione è necessario selezionare sempre il testo che si desidera leggere;

- attivare o disattivare la finestra di visualizzazione del testo;
- mantenere la formattazione grafica del testo selezionato per la lettura o cambiare il carattere, la sua dimensione e il colore dell'evidenziazione.

### Letture di un testo attraverso il lettore generico



### Aggiornamento on-line

ALFA READER 3 dà la possibilità all'utente di avere sempre una versione aggiornata del software. Nel menu *Aggiornamento on-line* è possibile sapere la versione correntemente installata sulla chiavetta e se è disponibile una nuova versione. In questo caso nella finestra di Configurazione, a fianco dell'icona degli aggiornamenti, appare un simbolo «+» rosso: nel sottomenu si viene avvisati della presenza di nuovi aggiornamenti ed è possibile scaricare l'ultima versione disponibile avviando lo strumento di aggiornamento.

### Strumento di aggiornamento

Il processo di aggiornamento è completamente automatico e richiede la presenza di una connessione Internet. Nel momento in cui questo viene avviato controlla i file all'interno della chiavetta, aggiorna quelli vecchi e scarica, eventualmente, i nuovi. Al termine, il programma installa il tutto e aggiorna ALFA READER 3 all'ultima versione disponibile.



## Status plug-in

All'interno di questo menu sono riportati i plug-in caricati all'interno della chiavetta che permettono al programma di ALFA READER 3 di dialogare con i vari programmi e di avviare la lettura. Se questi sono presenti, e funzionano correttamente, a fianco del programma è presente una spunta verde, viceversa c'è una croce rossa. Se manca un plug-in e si desidera comunque leggere un testo all'interno di quel programma, ALFA READER 3 avvia automaticamente il lettore generico.

## Opzioni

Tramite il pannello *Opzioni* è possibile decidere rapidamente le modalità di lettura di ALFA READER 3, scegliendo tra la lettura continua e scandita e l'attivazione dell'eco in scrittura.

### *Le modalità di lettura: continua e scandita*

La lettura di ALFA READER 3 può essere «continua» e/o «scandita». Con la prima opzione la sintesi vocale leggerà in maniera fluente il testo senza fermarsi alla fine di una frase (in Word, Writer o PDF), e con la lettura scandita la sintesi scandirà ogni singola parola. Le due opzioni possono essere selezionate contemporaneamente facendo così leggere l'intero documento con la scansione delle singole parole.

## Strumenti

Tramite il pannello *Strumenti* di ALFA READER 3 è possibile esportare il testo selezionato come file audio (wav e mp3) e come file di testo (txt).

Inoltre, nello stesso pannello, è presente un motore di ricerca integrato (pulsante con il globo e la lente) che permette, se si è collegati alla Rete, di ricercare immagini, definizioni, testi o informazioni in alcuni motori di ricerca preimpostati: una volta aperta la finestra «Ricerca Web» basta digitare l'argomento e cliccare su uno dei tre motori di ricerca.

Questi possono essere personalizzati e impostati scegliendoli da una lista precaricata. In questo modo ALFA READER 3 diventa un utile supporto anche per lo studio e l'approfondimento individuale.

Infine, tramite l'icona del libro è possibile leggere la guida al software.



## Calcolatrice

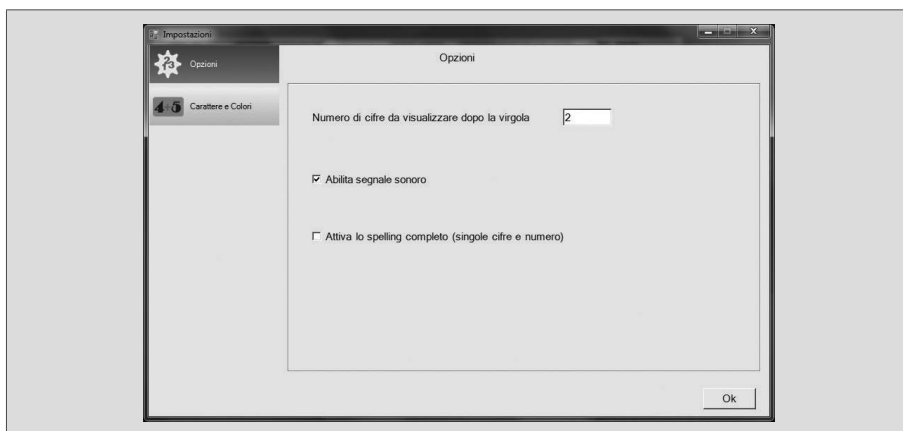
ALFA READER 3 contiene una calcolatrice comune (con configurazione personalizzabile) dotata di sintesi vocale, che permette di ascoltare un'intera operazione (non solo quindi le singole cifre che la compongono, ma anche il segno dell'operazione e il risultato), di vedere la procedura di svolgimento dell'operazione stessa, di ricontrollare tutti i calcoli svolti e di tenere memoria del risultato se dovesse servire in un'operazione successiva (funzione molto utile nello svolgimento dei problemi aritmetici). Grazie alla sintesi vocale integrata è possibile controllare la digitazione di numeri e operazioni, trovando un valido aiuto per lo svolgimento dei compiti matematici.

Tramite il pulsante *Configurazione* è possibile accedere al sottomenu *Opzioni*, da cui si può intervenire sul numero di cifre da inserire dopo la virgola, la presenza del segnale sonoro in caso di clic su tasti disattivi e la possibilità di attivare lo spelling di ogni singola cifra, e al sottomenu *Caratteri e colori*, dove è possibile decidere il font e il colore dei numeri, degli operatori e dello sfondo. La calcolatrice di ALFA READER 3 permette lo svolgimento dei calcoli aritmetici e della radice quadrata. Le operazioni, una volta svolte, restano in memoria ed è possibile riconsultarle scorrendole con le frecce. L'archivio delle operazioni svolte si cancella quando si chiude il lettore.

## La calcolatrice



## Il menu di configurazione della calcolatrice



Le funzioni della calcolatrice sono:

- «Ascolta operazione», la sintesi pronuncerà nuovamente l'operazione completa;
- «Configurazione», apre il pannello di configurazione dedicato alla calcolatrice;
- «Continua», presenta come primo operatore dell'operazione successiva l'ultimo risultato ottenuto;

- «Nuova operazione», azzerà il monitor per lo svolgimento di nuovi calcoli;
- «Cancella», elimina l'ultima cifra od operatore inserito;
- «Copia risultato», salva il risultato dell'operazione e permette di copiarlo in un altro file di calcolo o scrittura.

Le funzioni principali sono accessibili anche con i tasti rapidi (da tastiera):

- radice quadrata: «R»
- nuova operazione: «N»
- continua: «C»
- ascolta: «A»
- cancella: «Back Space»
- copia risultato: «Ctrl + C»
- precedente e seguente: «Pag su» e «Pag giù».

## Cosa devo fare se...

Riportiamo di seguito le domande e i problemi più frequenti che si possono presentare durante l'uso di ALFA READER 3. Se non è possibile applicare la soluzione suggerita, o se non dovesse funzionare, è possibile chiamare il servizio assistenza software al numero 0461/956726 dal lunedì al venerdì dalle 10.30 alle 12.30 e dalle 15 alle 16.

| Problema  | Causa  | Soluzione  |
|---|--|--|
| Ho acquisito un documento da scanner ma ALFA READER 3 non lo legge.   | Per poter leggere un documento acquisito da scanner è necessario aver installato sul proprio computer un programma di riconoscimento ottico dei caratteri (OCR). | Acquistare, scaricare o attivare (se già presente sul computer) il programma di riconoscimento ottico dei caratteri (OCR).   |
| Ho scaricato un PDF da Internet ma ALFA READER 3 non lo legge.  | Può trattarsi di un documento che all'origine è stato creato acquisendo un file da scanner senza un OCR.   | È necessario riacquisire il file applicando il proprio OCR.  |
|   | Al testo è stata applicata una protezione che non ne permette l'estrazione del testo per la lettura.   | È necessario richiedere al proprietario dei diritti dell'opera di fornire una versione senza la protezione del testo.  |
| Scrivendo all'interno dei programmi di scrittura di Writer o Word non sento il feedback sul testo digitato. | Non è stata impostata la funzione Eco in scrittura o il volume degli altoparlanti è troppo basso.  | Controllare all'interno della finestra <i>Opzioni</i> sulla barra di ALFA READER 3 e nella finestra di <i>Configurazione</i> , nel menu <i>Eco in scrittura</i> , che sia attivata la funzione e il volume degli altoparlanti. |
| Durante la lettura non si vede il testo evidenziato sulle frasi e le parole.                                | Potrebbe mancare l'attivazione dell'evidenziato o i colori non contrastano con lo sfondo del documento.  | All'interno della finestra di <i>Configurazione</i> , controllare che nel menu <i>Colore</i> entrambe le voci abbiano una spunta e che i colori scelti risaltino sullo sfondo.   |

| Problema  | Causa  | Soluzione   |
|---|--|---|
| Lavorando con il lettore generico la lettura del testo non si avvia al clic su «Play».  | Il lettore generico funziona solo evidenziando il testo che si desidera leggere.   | Prima di cliccare su «Play» selezionare con il cursore il testo che si desidera leggere.  |
| Lavorando con il lettore generico non vedo il testo evidenziato nella finestra dedicata.  | Non è attiva la finestra del lettore generico.                                     | All'interno della finestra di <i>Configurazione</i> , nel menu <i>Lettore generico</i> , controllare che la voce «Visualizza la finestra con il testo» abbia la spunta.   |
| Ogni volta che avvio la lettura (sia che mi trovi in Word, Writer, Internet o Ambiente di studio PDF), la sintesi non legge direttamente sul testo ma apre una finestra separata. | È stata forzata la lettura del testo tramite il lettore generico di ALFA READER 3. | All'interno della finestra di <i>Configurazione</i> , nel menu <i>Lettore generico</i> , si deve togliere la spunta alla voce «Usa il plugin di ALFA READER 3 per la lettura dei testi».  |
| ALFA READER 3 non si avvia: compare in primo piano la finestra di avvio che, dopo essere rimasta in primo piano per qualche tempo, scompare.                                      | Alcuni file presenti sulla chiavetta USB sono corrotti.                            | Assicurandosi di essere collegati a Internet, avviare l'apposito programma di ripristino (Aggiornamento.exe) all'interno della cartella ALFA READER 3 presente nella chiavetta. Il programma ripara automaticamente i file corrotti.<br>Se non si è connessi a Internet e si è fatto un backup dei dati è possibile ripristinare la chiavetta (e i file personali salvati) tramite il ripristino della copia di backup. |
| ALFA READER 3 legge in modo sbagliato una parola.   | La sintesi non è in grado di leggere correttamente il termine.                     | All'interno della finestra di <i>Configurazione</i> , nel menu <i>Voce</i> , cliccare su «Correggi pronuncia» e inserire la correzione.<br>N.B. Il programma non riconosce le correzioni fonologiche.   |

| Problema   | Causa   | Soluzione  |
|--|---|--|
| Leggendo un PDF, la sintesi vocale non rispetta l'ordine logico del testo.   | Si sta leggendo un PDF che non contiene informazioni sull'ordine di lettura.  | All'interno dell'Ambiente di studio, individuare con il comando «Selezione» le singole parti che si desidera leggere oppure forzare la lettura di blocchi di testo con lo strumento «Seleziona testo». |
| Non riesco ad attivare la lettura della sintesi vocale all'interno di Acrobat Reader.  | Per attivare la funzione karaoke sul testo che si sta leggendo, è necessario aprire il PDF all'interno dell'Ambiente di studio.     | Se voglio leggere all'interno di Acrobat Reader devo selezionare il testo e questo verrà letto in una finestra separata tramite il lettore generico.   |
| Leggendo un testo copiato e incollato da Internet all'interno di Word, ALFA READER 3 perde il segno e non evidenzia correttamente.   | All'interno del testo ci devono essere dei link che non permettono alla sintesi di seguire il testo.                                | Cliccare con il tasto destro sopra la parola collegata a un link (di norma è scritta in blu e sottolineata) e scegliere dal menu a tendina «Rimuovi collegamento ipertestuale».                        |
| Anche se ho messo la spunta nell'opzione «Eco in scrittura» non sento il testo che sto digitando.  | L' <i>Eco in scrittura</i> segue le impostazioni date nella finestra dedicata all'interno della finestra di <i>Configurazione</i> . | Cliccare su <i>Configurazione</i> (icona ingranaggi), selezionare il menu <i>Eco in scrittura</i> e controllare che le varie opzioni abbiano la spunta.  |
| Utilizzo Microsoft Word Starter e non riesco ad avviare la lettura: il tasto «Play», una volta cliccato, si trasforma per un attimo nel pulsante Pause per poi tornare a essere di nuovo «Play». | ALFA READER 3 non supporta le versioni Starter.   | Acquistare o scaricare una versione standard di un programma di scrittura.   |

# Bibliografia

- AID – Comitato Promotore Consensus Conference (2009), *Disturbi Evolutivi Specifici di Apprendimento*, Trento, Erickson.
- Ambel M. (2004), *Percorsi modulari per il consolidamento delle competenze di base*, Milano, Franco Angeli.
- Biancardi A. e Milano G. (2003), *Quando un bambino non sa leggere*, Milano, Rizzoli.
- Cazzaniga S., Re A.M., Cornoldi C., Poli S. e Tressoldi P.E. (2007), *Dislessia e trattamento sublessicale* CD-ROM, Trento, Erickson.
- Fogarolo F. (2012), *Il computer di sostegno – Nuova edizione*, Trento, Erickson.
- Fogarolo F. e Scapin C. (2009), *L'efficacia della compensazione tecnologica negli alunni con DSA*, «Studi e documenti degli Annali della Pubblica Istruzione – n. 127», Firenze, Le Monnier.
- Fogarolo F. e Scapin C. (2010), *Competenze compensative*, Trento, Erickson.
- Fogarolo F. e Scataglini C. (2013), *iperMAPPE 2*, Trento, Erickson.
- Fogarolo F. e Tressoldi P. (2011), *Quando è opportuno proporre agli alunni con DSA l'uso di tecnologie compensative?*, in *Difficoltà di apprendimento*, Vol.17, n. 2 - Dicembre 2011, Trento, Erickson.
- Freccero E. (2012), *Leggere testi* CD-ROM, Trento, Erickson.
- Friso G., Amadio V., Paiano A., Russo M.R. e Cornoldi C. (2012), *Studio efficace per ragazzi con DSA*, Trento, Erickson.
- Genovese E., Ghidoni E., Guaraldi G. e Stella G. (2011), *Dislessia nei giovani adulti*, Trento, Erickson.
- Ianes D., Cramerotti S. e Tait M. (2007), *Facciamo il punto su... La dislessia*, Trento, Erickson.
- Lonciari I., Melon C., Torchietti A., Bravar L. e Carrozzi M. (2008), *Intervento metacognitivo computerizzato sulle difficoltà di comprensione del testo scritto*, «Dislessia» n. 2, vol. 5, pp. 233-242.
- Meloni M., Sponza N. e Galvan N., Grandi L., Staffa N. e Valente M.C. (2005), *Dislessia: Attività di recupero*, Firenze, Libri Liberi.



- Miur (2011), *Linee guida per il diritto allo studio degli alunni e degli studenti con DSA*, allegate al DM N° 5669 del 12/07/2011.
- Peroni M. (2006), *La sintesi vocale come strumento compensativo per i soggetti con dislessia: quali effetti?*, «Dislessia», vol. 3, n. 3, pp. 309-323.
- Reid G. (2006), *È dislessia!*, Trento, Erickson.
- Riccardi Ripamonti I. (2009), *Le difficoltà di lettoscrittura*, Trento, Erickson.
- Savelli E. e Pulga S. (2006), *Dislessia evolutiva* CD-ROM, Trento, Erickson.
- Savelli E., Stecca G., Gallo D. e Mancino M. (2011), *Dislessia evolutiva in pediatria*, Trento, Erickson.
- Stella G. (2004), *La dislessia*, Bologna, Il Mulino.
- Stella G. (2010), *La dislessia. Aspetti clinici, psicologici e riabilitativi*, Milano, Franco Angeli.
- Stella G. (2011), *Dislessia oggi*, Trento, Erickson.

The Erickson logo is displayed in white text on a dark grey rectangular background. The word "Erickson" is written in a serif font, with a small square positioned above the letter "i".

Erickson



Vai su **www.erickson.it**  
per leggere la descrizione dei prodotti Erickson e scaricare gratuitamente  
tutti gli «sfogliabro», le demo dei software e le gallerie di immagini.



Registrati su **www.erickson.it** e richiedi la **newsletter INFO**  
per essere sempre aggiornato in tempo reale su tutte le novità  
e le promozioni del mondo Erickson.



Seguici anche su **Facebook**  
[www.facebook.com/EdizioniErickson](http://www.facebook.com/EdizioniErickson)  
Ogni giorno notizie, eventi, idee, curiosità, approfondimenti  
e discussioni sul mondo Erickson!







# LA FORMAZIONE ERICKSON

[www.formazione.ericsson.it](http://www.formazione.ericsson.it)

Ericsson

BISOGNI EDUCATIVI SPECIALI  
DIDATTICA

DISTURBI SPECIFICI  
DELL'APPRENDIMENTO

INCLUSIONE

DISLESSIA E ALTRI DSA

DISABILITÀ

PSICOLOGIA DELL'EDUCAZIONE

METODO ANALOGICO  
BORTOLATO

TUTELA DEI MINORI

DISTURBI DI ATTENZIONE /  
IPERATTIVITÀ

VIOLENZA DI GENERE

ANZIANI

AUTISMO

LAVORO SOCIALE E WELFARE

PSICOLOGIA ADULTA



CORSI DI  
FORMAZIONE  
CONVEGNI  
MASTER  
CORSI ONLINE  
FORMAZIONE  
A PROGETTO

**Nelle nostre sedi  
e in tutta Italia!**

**Erickson è una casa editrice che ha una lunga tradizione anche nell'ambito della formazione.**

Dal 1984 cerchiamo di aprire nuovi orizzonti e di fornire strumenti per stare al passo con un mondo che cambia velocemente non solo attraverso libri, giochi, software e riviste, ma anche con un'ampia proposta formativa. Per noi è importante trasmettere una cultura dell'inclusione nel modo più completo possibile, e lo facciamo con serietà, concretezza e rigore scientifico, proponendo numerose attività di aggiornamento e formazione dedicate a **insegnanti, dirigenti scolastici, pedagogisti, educatori professionali, assistenti sociali, psicologi e psicoterapeuti, logopedisti e altri operatori sociali e sanitari.**

Erickson è **accreditata da parte del Ministero dell'Istruzione, dell'Università** e della Ricerca per la formazione del personale della scuola, dal **Ministero della Sanità a provider ECM** e da parte del **CNOAS per gli assistenti sociali.**

**Vai su [formazione.ericsson.it](http://formazione.ericsson.it) e scopri tutte le nostre proposte formative!**



[www.erickson.it](http://www.erickson.it)

# ALFa READER 3

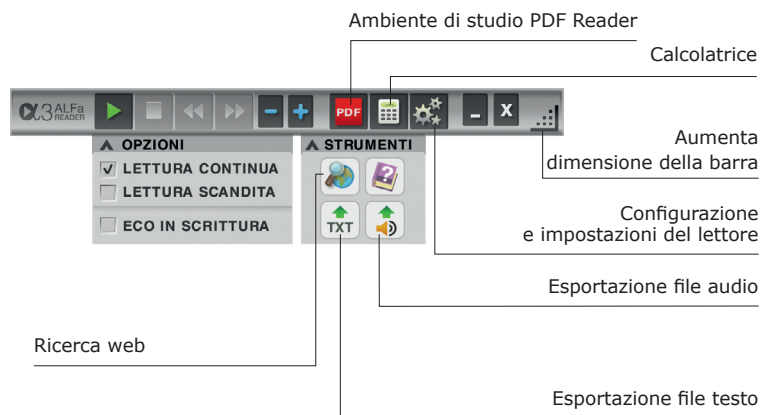
Ausilio per la Lettura Facilitata



Il libro analizza le potenzialità della sintesi vocale come strumento compensativo dei disturbi di lettura e scrittura, per favorire l'autonomia e l'efficacia del metodo di studio. Fornisce inoltre una serie di indicazioni metodologiche e consigli didattici utili per sfruttare nel modo migliore le potenzialità di ALFa READER 3 al fine di promuovere un metodo di studio autonomo ed efficiente. Nell'ultimo capitolo il volume descrive dettagliatamente le funzioni del programma.

## CONTENUTI

- Compensare le difficoltà di lettura
- Leggere per capire e ricordare: la sintesi vocale nello studio individuale
- Compensare le difficoltà di scrittura
- Non solo computer: riconoscere e potenziare le strategie compensative
- Guida all'uso di ALFa READER 3



Libro + Chiavetta USB  
indivisibili



9 7888591040330

www.erickson.it